

## 8. Configuration du système

### 8.1 Téléchargement de l'application

Télécharger depuis l'App Store    Utilisateurs

d'iPhone : recherchez « Noor BT » dans l'App Store.

Utilisateurs Android : recherchez « Noor BT » sur Google Play.

### Accès utilisateur

Une fois le téléchargement et l'installation terminés, ouvrez l'application, saisissez votre mot de passe et cliquez sur « Se connecter ».

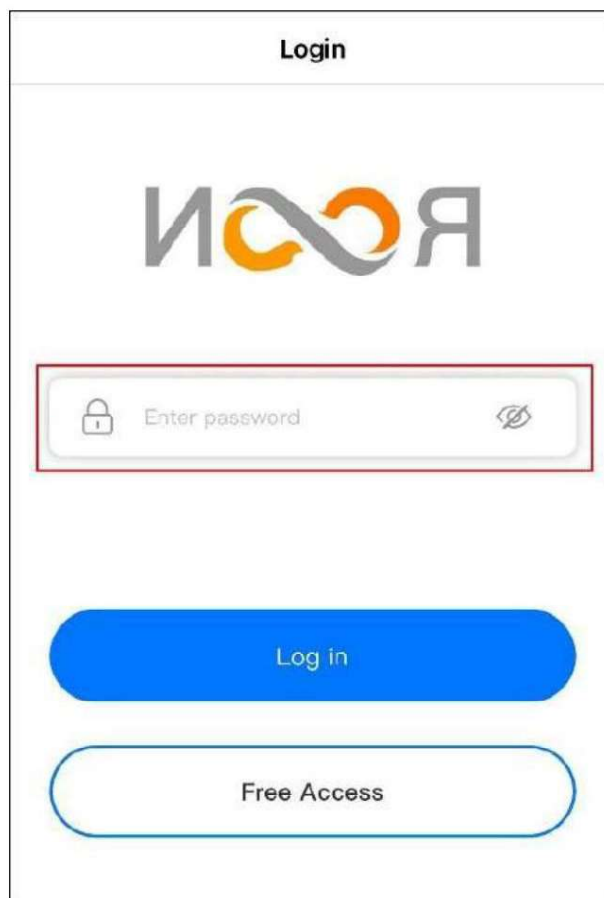


Figure 7-3 Accès utilisateur

### NOTE

L'application doit obtenir les autorisations correspondantes pour le téléphone, puis accepte toutes les autorisations demandées.

## 8.2 Connexion du module Wi-Fi

### Procédure

Après vous être connecté à l'application, l'interface de numérisation s'affichera et le code QR du module Wi-Fi sera scanné ou l'accès est possible en sélectionnant l'image dans l'album photo pour entrer dans l'interface d'informations de l'appareil.


Si le code QR est endommagé ou scanné anormalement, vous pouvez appuyer sur le "  saisir manuellement les numéros sous le code QR.



Figure 7-4 Numérisation du code QR du module Wi-Fi

1 Accédez à l'interface d'informations de l'appareil, cliquez sur « Configuration » à droite des réseaux Wi-Fi, puis saisissez les informations suivantes :

Saisissez le mot de passe de votre compte, connectez-vous au Wi-Fi et cliquez sur « Envoyer des données ».

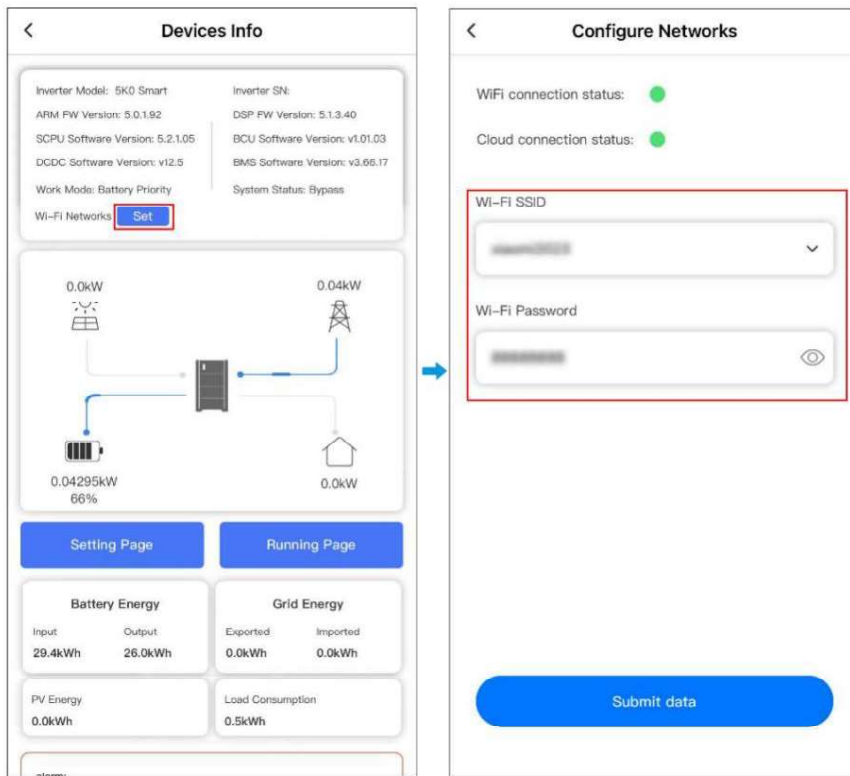
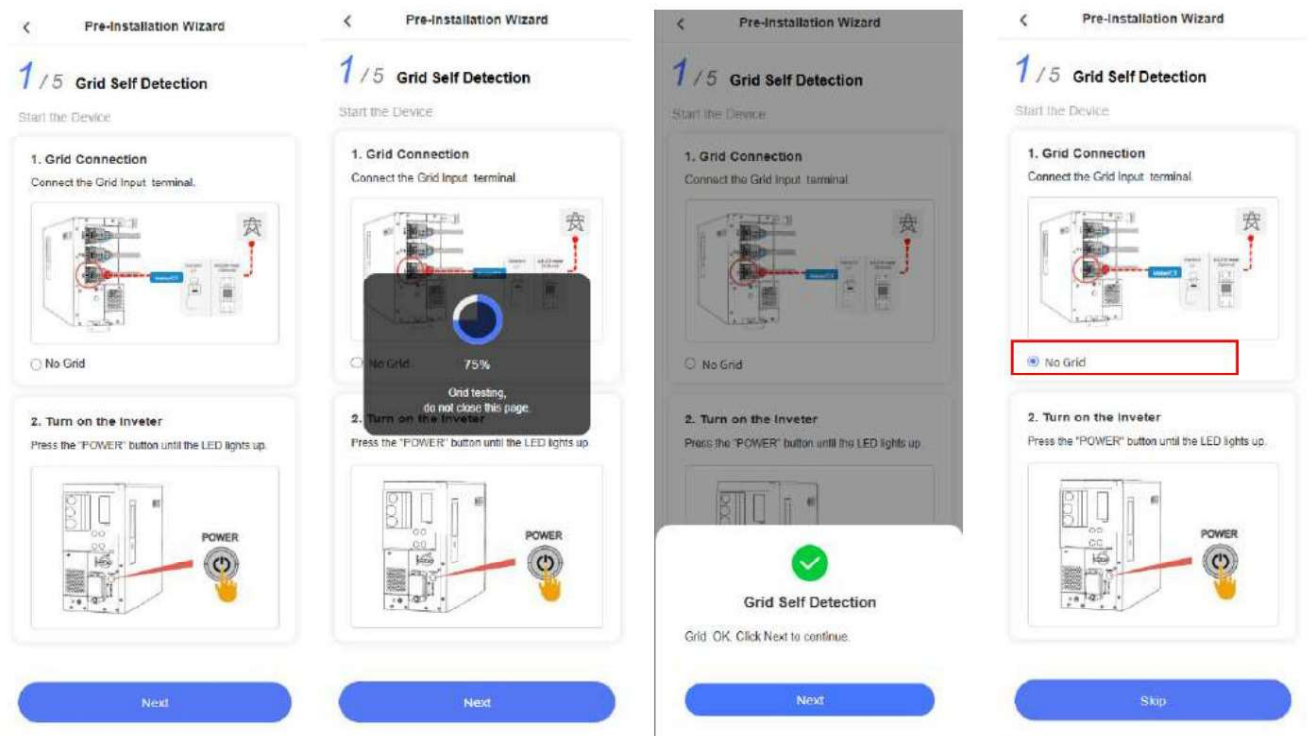


Figure 7-5 Écran d'informations sur l'appareil

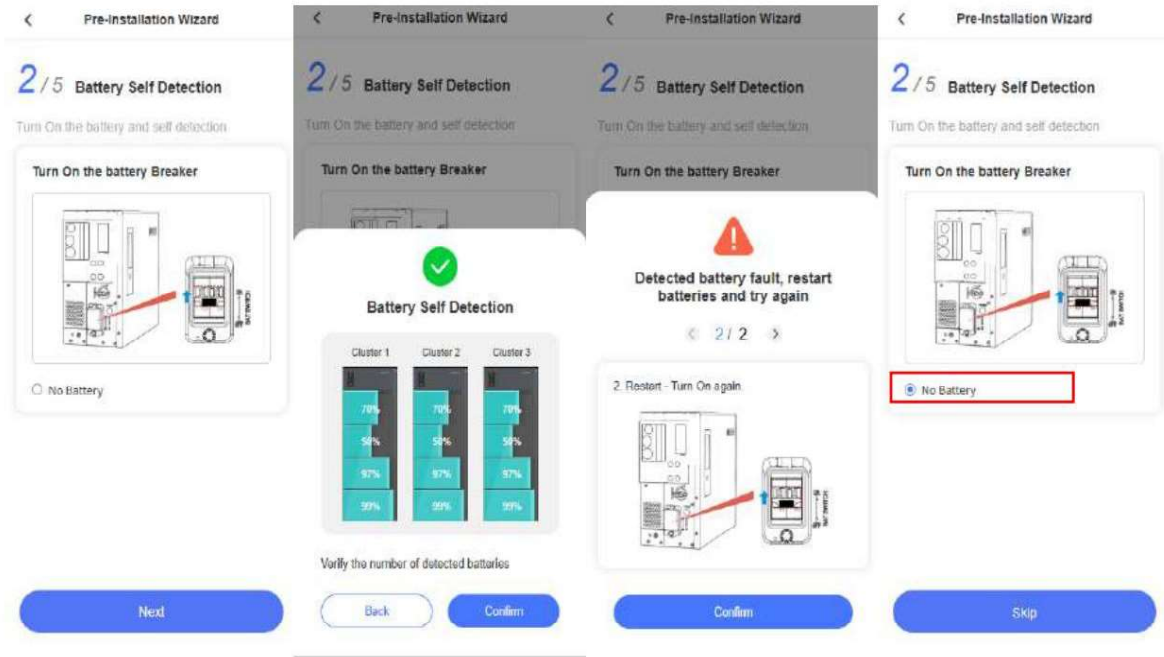
### 8.3 Magicien

La nouvelle application Noor propose un assistant pas à pas pour l'installation initiale. Lancez l'assistant d'installation et suivez les instructions. instructions pour configurer correctement le système et s'assurer que tout fonctionne correctement.

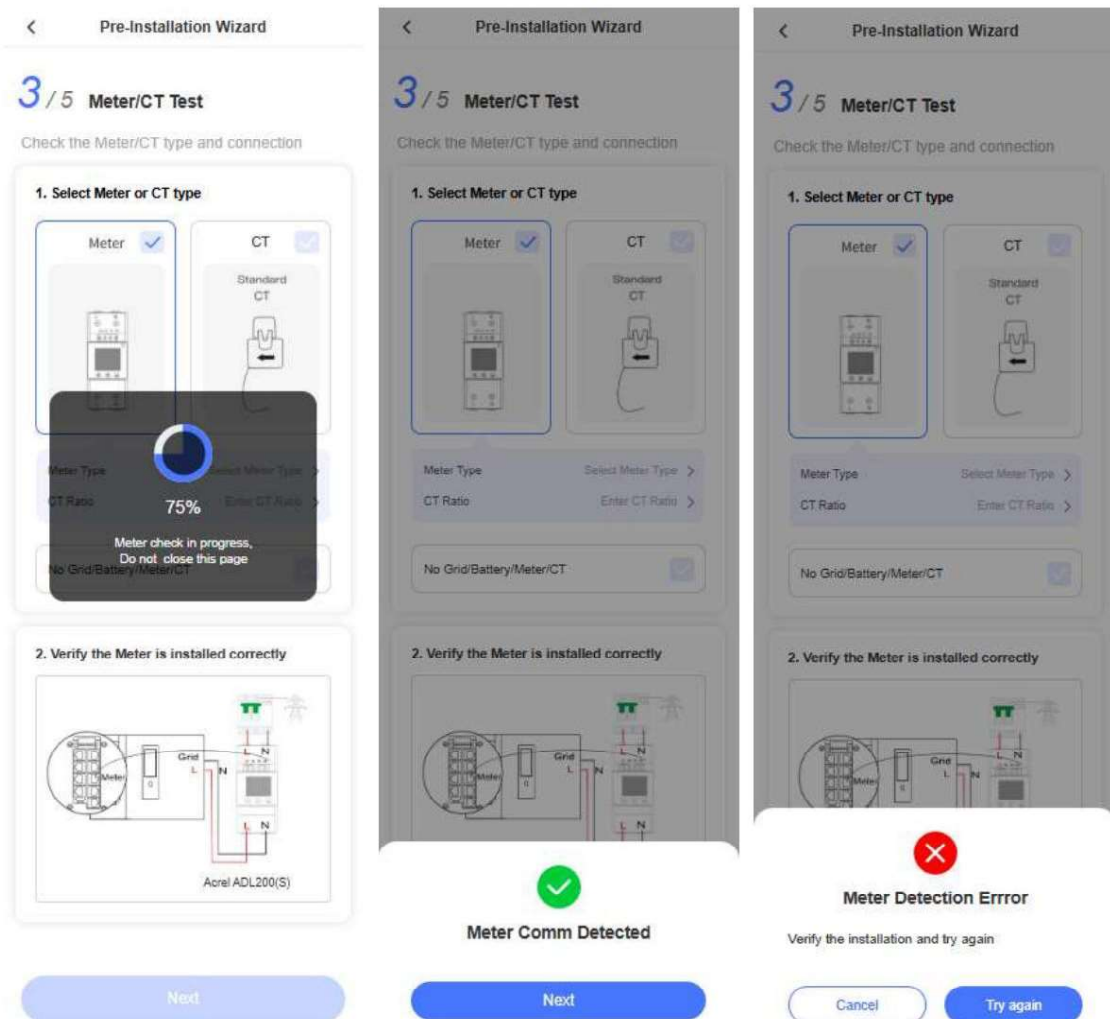
Étape 1 : Vérification de la grille



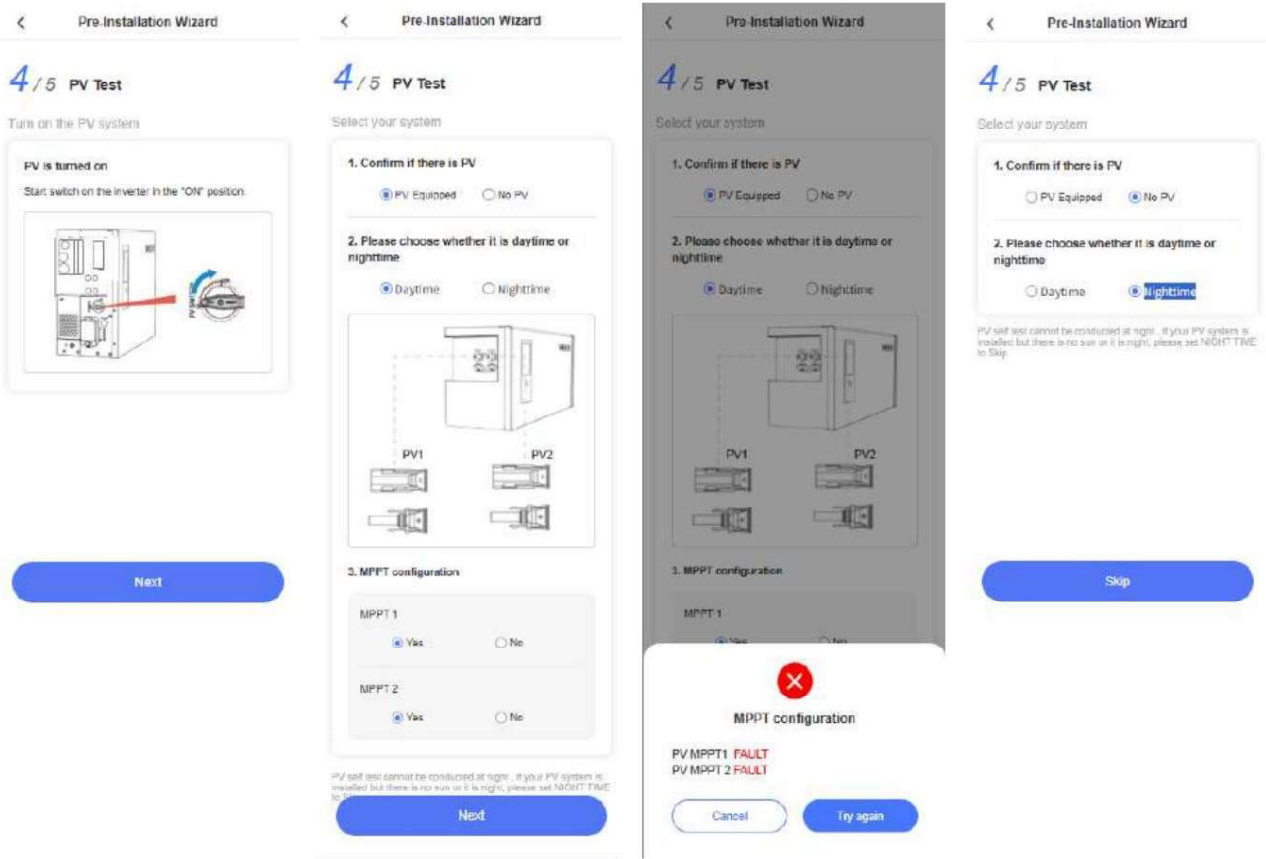
Étape 2 : Vérification de la batterie



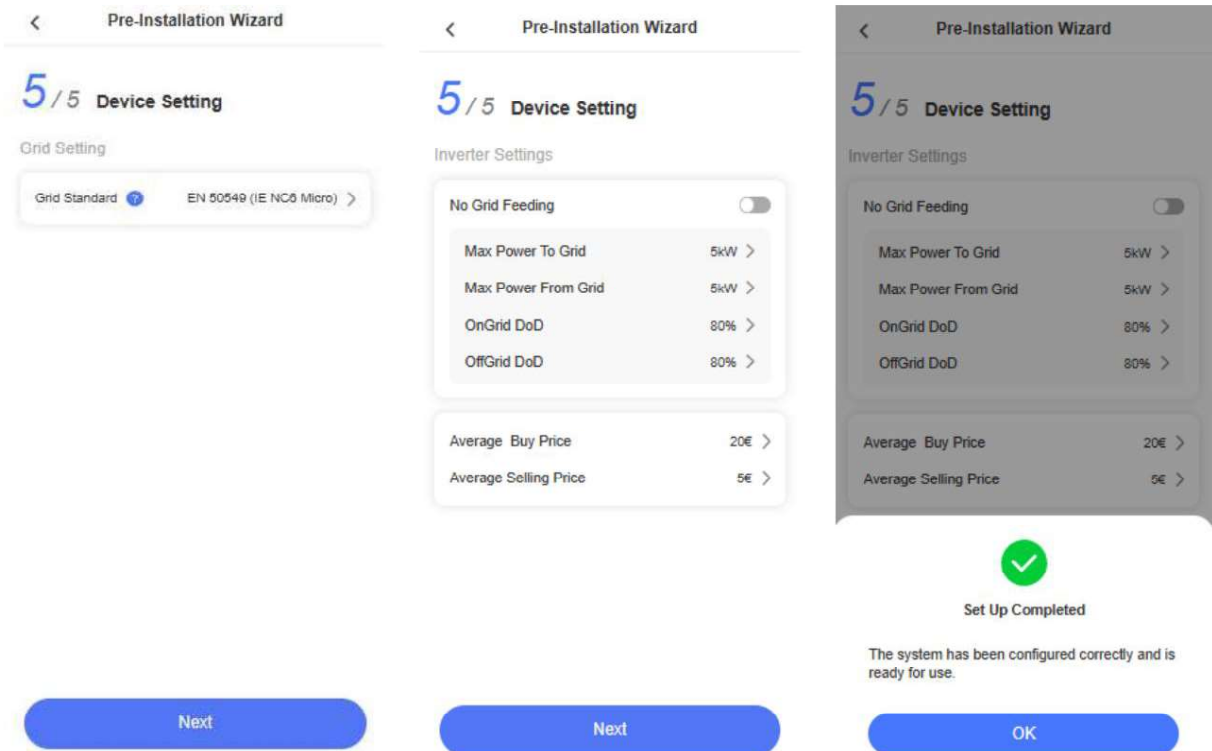
Étape 2 : Vérification du compteur



Étape 4 : Vérification du PV



Étape 5 : Paramètres système



## 8.4 Visualisation des données

En accédant à l'interface d'informations de l'appareil dans l'application, vous pouvez consulter les informations de base de l'appareil, son mode de fonctionnement,

Données énergétiques d'entrée/sortie de l'appareil et autres informations. Cliquez sur « Page d'exécution » pour accéder à l'interface des informations de fonctionnement.

Faites glisser votre doigt vers la gauche pour afficher les détails de fonctionnement en temps réel de l'onduleur, du réseau, de la charge, du système photovoltaïque et de la batterie.

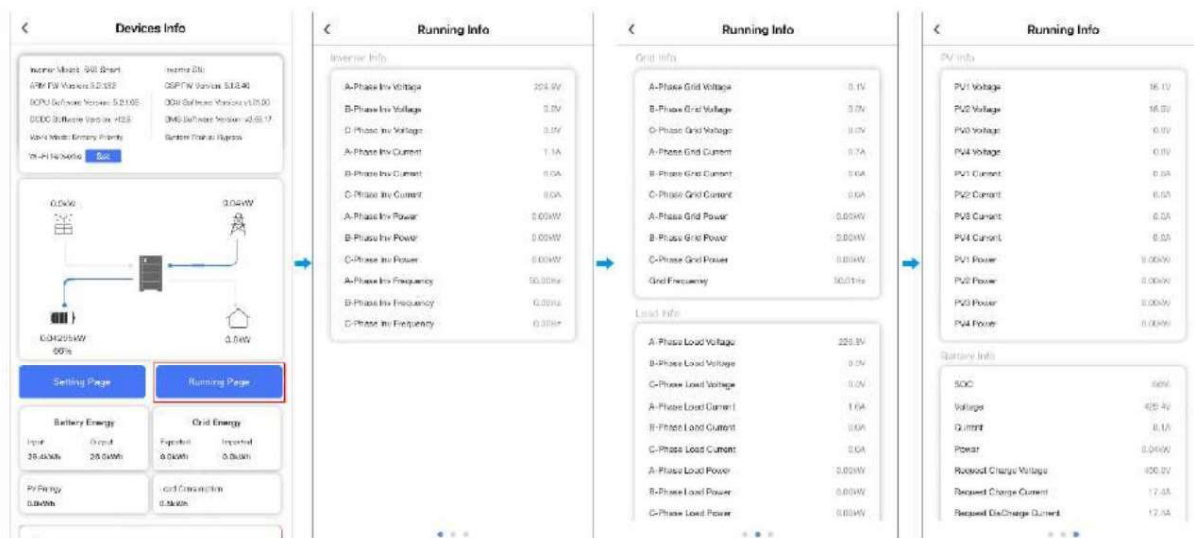


Figure 7-6 Informations de trajet en temps réel

## 8.5 Paramètres

Accédez à l'interface d'informations de l'appareil de l'application et cliquez sur « Page des paramètres » pour accéder à l'interface des paramètres principaux ;

Conformément aux instructions figurant sur la page, vous pouvez régler la date et l'heure, le mode de fonctionnement, les paramètres de l'onduleur et la batterie.

Accédez aux paramètres et faites glisser votre doigt vers la gauche pour tourner la page, ce qui permet également de définir d'autres paramètres.

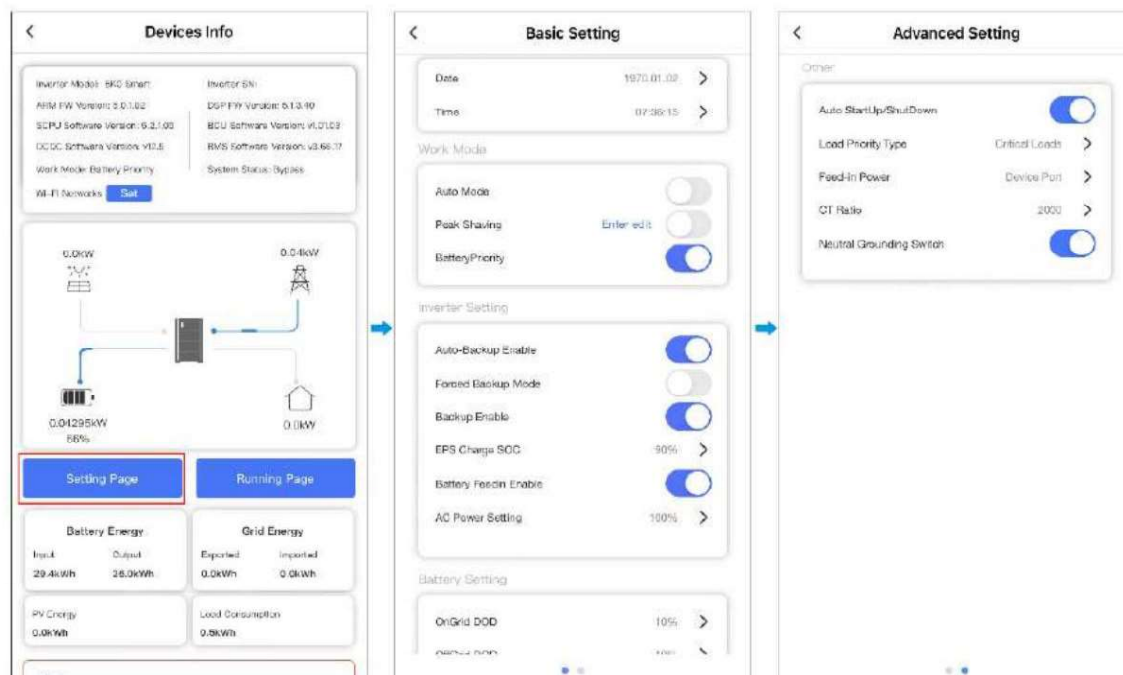


Figure 7-7 Paramètres

## 8.6 Mode de fonctionnement

Le mode de fonctionnement du système est classé en trois catégories : mode automatique, écrêtement des pics de consommation et priorité à la batterie.

Le système peut être configuré par les opérations suivantes via l'écran.

## Mode automatique

Dans ce mode, l'énergie produite par le système photovoltaïque alimente d'abord la charge locale, puis charge la batterie, et l'énergie excédentaire est utilisée.

est injectée dans le réseau ; lorsque l'énergie photovoltaïque est insuffisante, le système photovoltaïque et la batterie déchargent conjointement la charge ;

Lorsque la somme de la puissance des batteries et de l'énergie photovoltaïque ne suffit pas à alimenter la charge, la puissance insuffisante est fournie par le réseau.

Tableau 7-3 Mode automatique

NON.	Diagramme	Description
Secteur, photovoltaïque, batterie disponible		
1		Puissance photovoltaïque > Puissance de charge
		<p>Si la puissance photovoltaïque dépasse la puissance de la charge, l'excédent L'alimentation recharge la batterie.</p> <p>Si la puissance PV est supérieure à la puissance de la charge plus L'énergie de la batterie, l'énergie excédentaire est réinjectée dans le système. le réseau lorsque les ventes d'électricité sont activées et les limites du photovoltaïque la puissance de sortie lorsque les ventes d'électricité sont désactivées.</p>
2		Puissance photovoltaïque < Puissance de charge
		<p>Si la puissance photovoltaïque plus la puissance de la batterie dépasse La puissance de charge est fournie par le générateur photovoltaïque, qui alimente la charge et la batterie. intègre la déficience.</p> <p>Si la puissance photovoltaïque plus la puissance de la batterie est inférieure à La puissance de charge, le PV et la batterie alimentent la charge et le La grille compense cette carence.</p>
Réseau électrique, panneaux photovoltaïques disponibles, batterie non disponible		
3		Si la puissance photovoltaïque est inférieure à la puissance de la charge, le PV fournit de l'énergie à la charge, et le réseau s'intègre la pénurie.
		Si la puissance photovoltaïque est supérieure à la puissance de la charge, le PV fournit de l'énergie à la charge, et l'énergie excédentaire est réinjectée dans le réseau lorsque les ventes d'électricité sont activées, et le photovoltaïque limite la production d'énergie lorsque les ventes d'électricité sont désactivées.
Réseau électrique et photovoltaïque indisponibles, batterie disponible		
4		<p>La puissance de la batterie est supérieure à la puissance de la charge, qui est alimentée par la batterie.</p> <p>La puissance de la batterie est inférieure à la puissance de la charge, donc La charge est alimentée par la batterie et le réseau électrique. intègre la pénurie.</p>